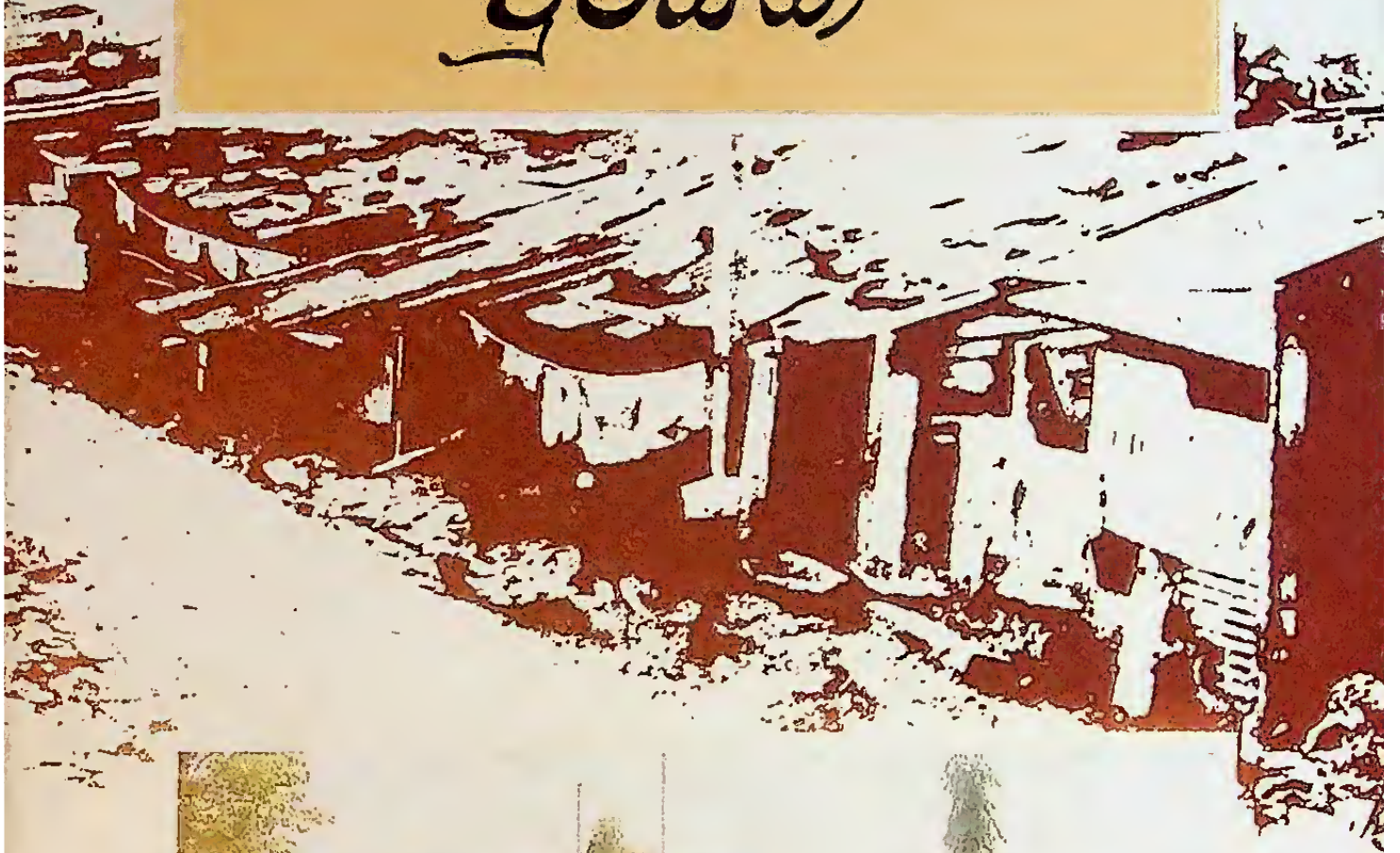


# ശാക്തീക ശ്രീമദ് പുരാണം



ජාතිക නිവാස സംවർධനാ ഏജൻസിയ,  
പലാസ് പാലാ നഗരം നാ റൂർകിരീമി ഏജൻസിയ.

# වගුරකින ලද වු පුරයක්



## ජනාධිපති කාර්යාලය ප්‍රස්ථාපනය

මෙයට දශක දෙකකට පමණ පුරප් එහි පැවතියේ එකම මඩ වගුරකි. මැද කොළඹ මැතිවරණ කොට්ඨාශයේ ඉතා ජනාකීර්ණ ප්‍රදේශයක පැවති මෙම වගුරු බිම අක්කර 25 ක පමණ බිමක ව්‍යාප්තව පැවතුණි. මිනිස් ජීවිතයට අවශ්‍ය කරන මූලික පහසුකම් වත් නොපැවතුණා, තමන්ගේ යැයි නිවහනකට ගිම්කම් නොකි අසරණ පවුල් සිය ගණනක් ජීවත් වූ මෙම ගුම් ගාගයේ ඉදිරි තිබුණේ පොල් අත්තෙන් ගෝතනවූ කැබැල්ලෙන් ආවරණය වූ නාචකාලික නිවහන්ය.

මෙම නාචකාලික නිවහන් සිය ගණනකට ගිම්කම් කී එම ප්‍රදේශ වාසින් තමන් ජීවත් වූ බිම් ප්‍රදේශය හඳුන්වනු ලැබුයේ, 'මාලිගාවත්ත' යන නමිනි. එවකට එහි සුවිසල් මාලිගාවක් නොවුද, නමින් 'මාලිගාවත්ත' වූ මෙම ප්‍රදේශය මැද කොළඹ මැතිවරණ කොට්ඨාශයේ එදා (1968) පාර්ලිමේන්තු මන්ත්‍රී වූ පළාත් පාලන නියෝජ්‍ය ඇමති ගරු අඬු, ජ්‍යෙෂ්ඨ මැතිතුමන් එහි පැවති වගුරු බිමක එහිලා ඉදිරි තිබූ නාචකාලික නිවහන් තුළ දහසකුත් එකක් දුක් කම්කටොලු රිදින අසරණ ජනතාවගේ ජීවිත කෙරෙහි තම අවධානය යොමු කිරීමේ



ප්‍රතිඵලයක් වශයෙන් මෙම මාලිගාවත්ත වගුරු බිම තුළ නව පුරවරයක් ඉදිකිරීමේ ක්‍රියාවලියට මුල පිරුණි.

මෙහි ජීවත්වන අසරණ ජනතාව වෙනුවෙන් ජීවත්වීමට සුදුසු නිවහනක් සහිත වූ සුවිසල් නිවාස ක්‍රමයක් ඉදිකිරීම සඳහා ජ්‍යෙෂ්ඨ මැතිතුමන් එදා ඉදිරිපත් කළ අදහස අවඥාවෙන් බැහැරකළ අය



බොහෝ විය. කපුරාත් එම අදහස අනුමත නොකළද තමන් ඉදිරිපත් කළ අදහස අනුමත කළ කිහිපදෙනෙකු සමගින් ජ්‍යෙෂ්ඨ මැතිතුමන් මෙම වගුරු බිම තුළ නව පුරවරයක් උදාකිරීමේ කාර්යය ආරම්භ වී සඳහා එවකට පැවති රජයේ අනුමාතය ගරු බඩිලි සේනානායක මැතිතුමන්ද ටාජ් අමාත්‍ය ජේ. අඬු, ජයවර්ධන මැතිතුමන් ද පළාත් පාලන අමාත්‍ය ඇම්. හිරුවෙල්ලම් මැතිතුමන්ගේ ද අනුග්‍රහය ජ්‍යෙෂ්ඨ මැතිතුමන්ට නොඅඩුව ලැබිණි.

### පුරයක උදාව

1968 වසරේ අලියෙල් මඩ 2 දින ප.ව. 4.00 ට යෙදුණු සුන මොහොතින් පළාත් පාලන උප ඇමති මැද කොළඹ පාර්ලිමේන්තු මන්ත්‍රී, අඬු, ජ්‍යෙෂ්ඨ

වගුරකින උද, වු  
ඉරසක



මාලිගාරත්ත නරෝදය.



කිලාස 1470 කින් සමන්විත අංගසම්පුර්ණ පුරරටසක්.



සිසව පොල පහසුකම් - කුළුක් මාර්ග පදිංචි හා ජල  
පහසුකම් ලබා ඇති මාලිගාරත්ත නිවාස කුමස පොහොසත්ය.

**වගුරකින ලද, වූ  
පුරයක්**



**ජනාධිපති කාර්යාලය  
පුස්තකාලය**



අංකසමීපූර්ණ රෝහලක් - බාහිරරෝගී ප්‍රතිකාර ඒකකයක්,  
මාතෘ නිවාසයක්, දන්ත සායනයක්, ළමා සායනයක් සහ එන්නත්  
මධ්‍යස්ථානයකින් සමන්විත මැද කොළඹ මහ රෝහල මාලිගාවත්ත පුරවරයෙහි ඉදිවී ඇත.



පුරා පහසුර සඳහා මධ්‍යස්ථාන - පුද්ගලාලාප, හා පුරාලාප  
මාලිගාවත්ත වැසියන්ගේ විවිධ උත්සව සඳහා අවශ්‍ය සියලු පහසුකම් සපයයි.

**වගුරකින උද, වූ  
පුරසක**

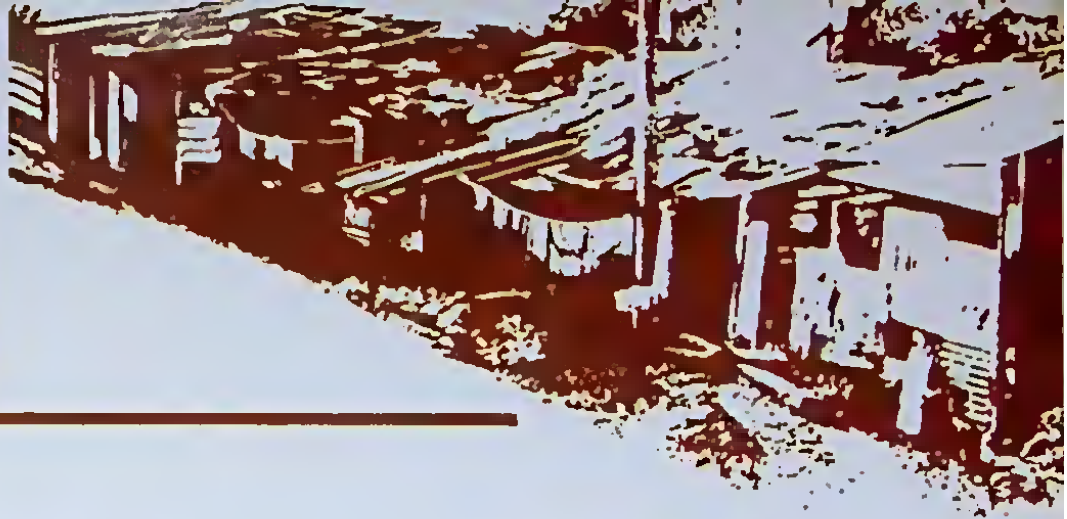


නිවාසලාභීන්ගේ දරා - දැරියන්ට සිප්සතර ඉගෙනීම සඳහා පාසලක් -  
ශ්‍රීමත් බාගොන් ජයතිලක මහා විද්‍යාලය. මෙම නිවාස ක්‍රමය හා ඊ අවට වැසියන්ගේ  
දරා - දැරියන්ට මූලික අධ්‍යාපනය ලබාදීම සඳහා සකස් වූ උග්‍රසම්පූර්ණ පාසලකි.



සිංග ක්‍රීඩා පහසුකම් - විද්‍යාලයේ ක්‍රීඩාංගණය. උසස් ගාලදොර පිහිටි පී. ඩී. සිරිසේන ක්‍රීඩාංගනය,  
නිවාස ක්‍රමයේ සතු ක්‍රීඩාංගනය වේ. උභි සියලු ක්‍රීඩා කටයුතු සඳහා අප්‍රසංසකරන පහසුකම් තිබේ.

වගුරකින උද වු  
පුරයක



දෛනික ජීවන පහසුම සඳහා - පෙළඳ සංකීර්ණය, පොදු නාන ලීඳ මාලිගාවත්ත නිවාසීයන්ගේ දෛනික දිවිය වඩාත් පහසු කරයි



මාලිගාවත්ත පුරවරයට නව වලියක් ගෙනදුන් රජයේ කාර්යාල

ධීර අමාත්‍යාංශය උප්පාත්ත, විවෘත හා මරණ රෙජිස්ටාර් කාර්යාලය,  
ජාතික නිවාස දෙපාර්තමේන්තුව අධ්‍යාපන ප්‍රකාශන දෙපාර්තමේන්තුව  
ඇල මාර්ග සංවර්ධන අංශය පොදු පහසුකම් මණ්ඩලය සෞඛ්‍ය සේවා අධිකාරිය  
පැපාලේ කාර්යාලය නගර හා ග්‍රාම නිර්මාණ දෙපාර්තමේන්තුව මධ්‍යම පරිසර අධිකාරිය.

